



# 2012年度決算説明資料

2013年4月26日

## I . 2012年度決算実績

・2012年度決算実績 サマリー	4
・2012年度決算実績 セグメント別	5
・税引前利益増減要因	6
・経常利益・特別損益	7
・2012年度決算実績 セグメント別	
〈船舶・海洋〉	8
〈原動機〉	9
〈機械・鉄構〉	10
〈航空・宇宙〉	11
〈汎用機・特殊車両〉	12
〈その他〉	13
・貸借対照表	14
・キャッシュ・フロー、有利子負債、 D/Eレシオ	15

## II . 2013年度業績見通し

・2013年度業績見通し サマリー	17
・2013年度業績見通し セグメント別	18
<b>【補足資料】</b>	
・補足資料① (研究開発費、減価償却費・設備投資、 キャッシュ・フロー、有利子負債、 D/Eレシオ、為替レート)	19
・補足資料② (人員、海外地域別売上高)	20
・補足資料③ (所在地別セグメント情報)	21

# I . 2012年度決算実績

---

(単位:億円)

	'11年度	'12年度	増減
受注高	31,888	30,322	△ 1,565
売上高	28,209	28,178	△ 30
営業利益	1,119	1,635	+515
経常利益	861	1,490	+628
特別損益	△ 163	64	+227
税金等調整前当期純利益	698	1,554	+856
当期純利益	245	973	+727

ROE	1.9%	7.4%	+5.5pt
ROIC	1.5%	4.4%	+2.9pt
D/Eレシオ	0.89	0.72	△ 0.17
有利子負債残高	11,571億円	10,312億円	△ 1,259億円
一株当たり当期純利益	7.3円	29.0円	+21.7円
配当(1株当たり)	6円	8円	+2円

(単位:億円)

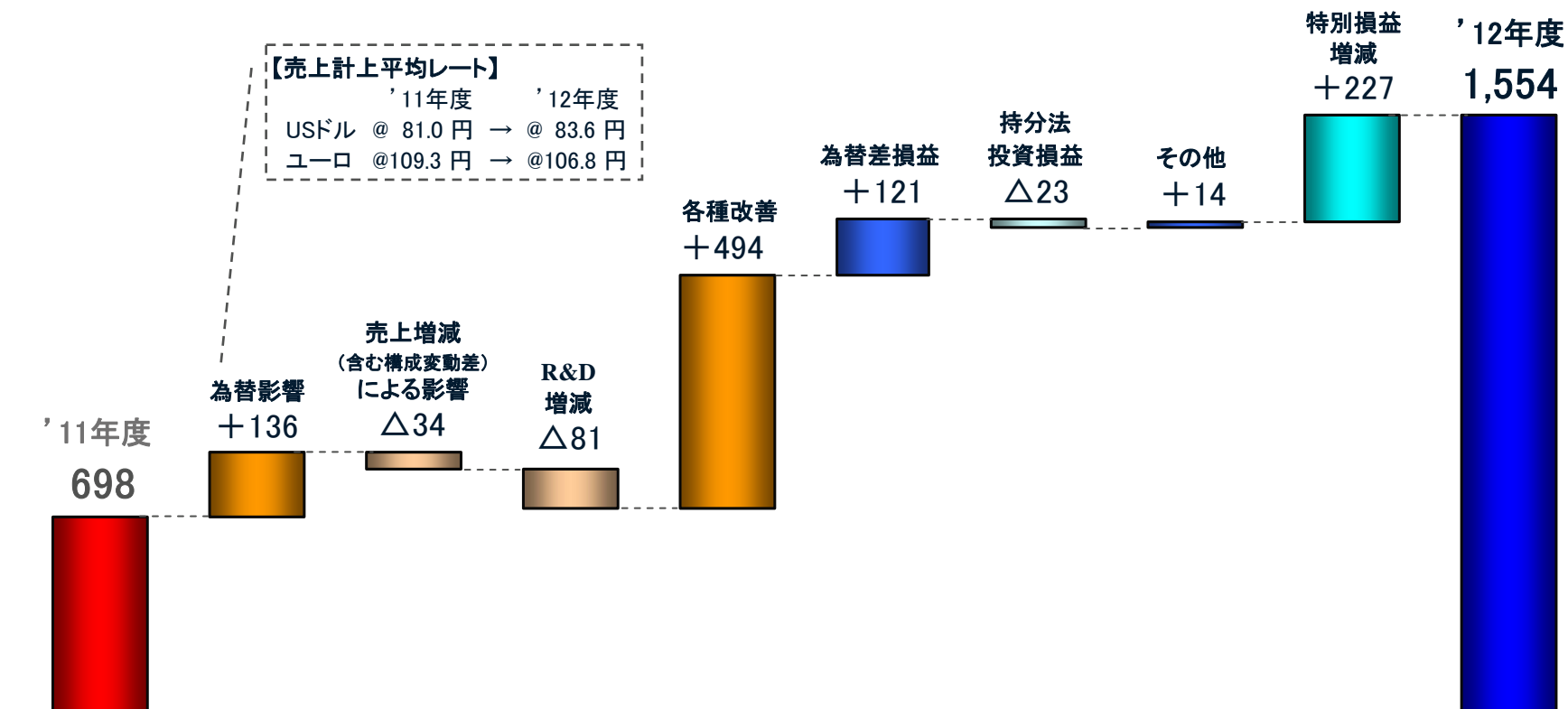
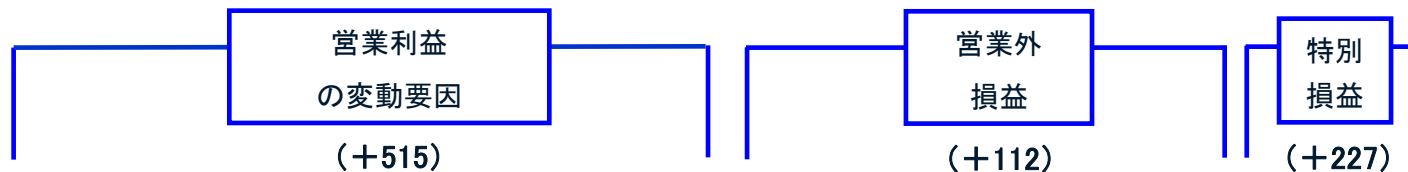
	受 注			売 上			営業損益		
	'11年度	'12年度	増減	'11年度	'12年度	増減	'11年度	'12年度	増減
船舶・海洋	2,620	2,554	△ 65	3,116	2,258	△ 858	△ 38	115	+ 154
原動機	12,352	8,953	△ 3,398	9,553	9,887	+ 334	923	889	△ 34
機械・鉄構	5,082	4,719	△ 362	4,288	4,825	+ 537	253	264	+ 11
航空・宇宙	5,478	8,033	+ 2,555	4,959	4,858	△ 101	△ 53	291	+ 344
汎用機・特殊車両	3,860	3,851	△ 9	3,817	3,891	+ 73	51	127	+ 76
冷熱	1,605	1,441	△ 163	1,599	1,487	△ 112	14	3	△ 11
工機	538	442	△ 95	511	522	+ 11	40	25	△ 15
その他	795	1,481	+ 685	833	1,447	+ 613	106	101	△ 4
その他	2,939	3,366	+ 426	2,944	3,457	+ 513	161	129	△ 31
消去または共通	△ 445	△ 1,155	△ 710	△ 471	△ 999	△ 528	△ 178	△ 183	△ 5
合計	31,888	30,322	△ 1,565	28,209	28,178	△ 30	1,119	1,635	+ 515

【営業損益の算定方法見直しについて】

新しい事業運営体制への移行に伴い、これまで各セグメントに全て配分していた全社基盤的な研究開発費や本社管理部門の費用の一部は、2012年度より各セグメントに配分せず、「消去または共通」の欄に記載しています。上表'11年度の営業損益もそのベースに組替え、表示しています。

対前年度 +856億円増加 ( 698億円 → 1,554億円 )

(単位:億円)



経常利益（対前年度 +628億円(861億円→1,490億円)）

(単位:億円)

		'11年度	'12年度	増減
<b>営業利益</b>		1,119	1,635	+515
	為替差損益	△ 50	70	+121
	金融収支	△ 126	△ 106	+19
	持分法投資損益	49	26	△ 23
	その他	△ 130	△ 134	△ 4
<b>営業外損益</b>		△ 257	△ 144	+112
<b>経常利益</b>		861	1,490	+628

特別損益（対前年度 +227億円(△163億円→64億円)）

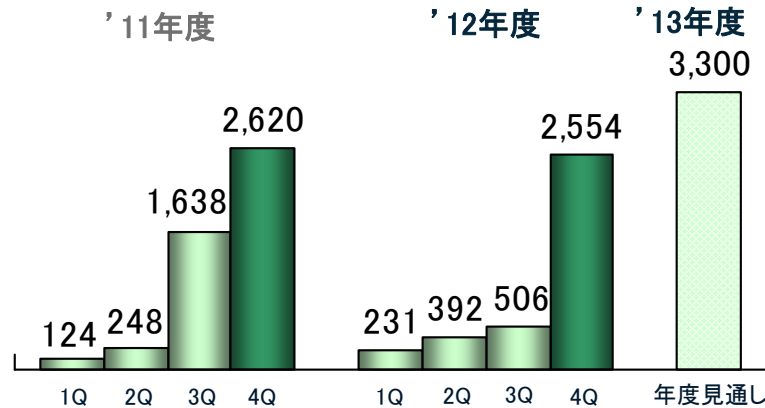
(単位:億円)

		'11年度	'12年度	増減
	・固定資産売却益	283	41	△241
	・投資有価証券売却益	-	86	+86
<b>特別利益</b>		283	128	△ 155
	・事業構造改善費用	△ 381	△ 64	+317
	・投資有価証券評価損	△ 24	-	+24
	・PCB廃棄物処理費用	△ 40	-	+40
<b>特別損失</b>		△ 446	△ 64	+382
<b>特別損益</b>		△ 163	64	+227

# 2012年度決算実績 セグメント別 <船舶・海洋>

(億円・各期の数値は累計)

受注



## 受注 : 対前年度 △65億円の減少

天然ガスの利用拡大を背景に新造船需要が高まるLNG船をはじめ、高付加価値船に重点を置いた受注活動を展開した結果、LNG船5隻、資源探査船2隻等、合計29隻を受注した。

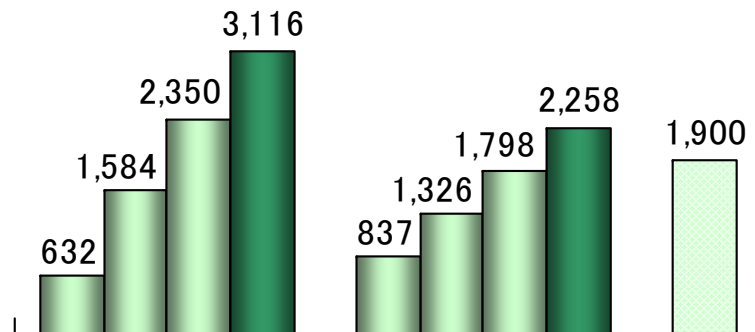
### 【受注隻数】

- '11年度 : 12隻 (1Q:0隻、2Q:2隻、3Q:4隻、4Q:6隻)
- '12年度 : 29隻 (1Q:1隻、2Q:2隻、3Q:2隻、4Q:24隻)

### 【契約残隻数】 45隻

(LNG船10隻、巡視船8隻、フェリー/貨客船8隻、資源探査船4隻、コンテナ船4隻、RO-RO船3隻、客船2隻、他)

売上



## 売上/損益 : 対前年度 △858億円/+154億円の減収増益

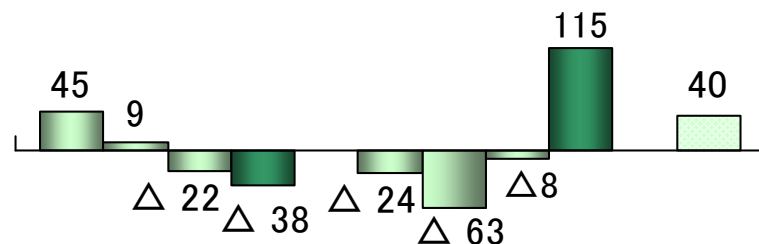
- ・当期は、フェリー5隻、自動車運搬船4隻、LPG船3隻、巡視船2隻、RO-RO船2隻他、合計24隻を引渡した。

### 【引渡隻数】

- '11年度 : 25隻 (1Q:8隻、2Q:6隻、3Q:3隻、4Q:8隻)
- '12年度 : 24隻 (1Q:9隻、2Q:5隻、3Q:0隻、4Q:10隻)

- ・損益は、円安の進行等により前年度から改善し、黒字化した。

営業損益

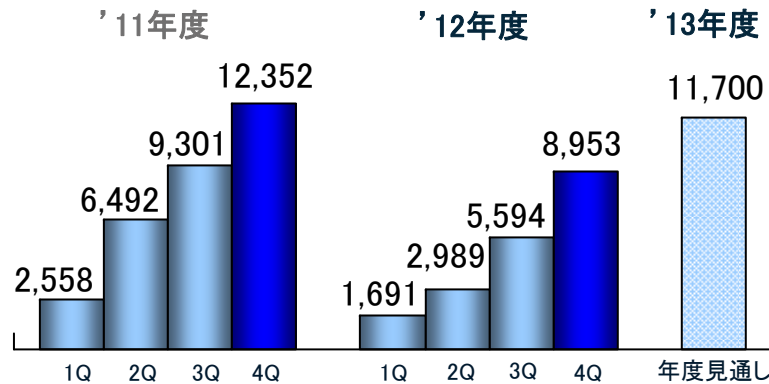




# 2012年度決算実績 セグメント別 <原動機>

(億円・各期の数値は累計)

受注



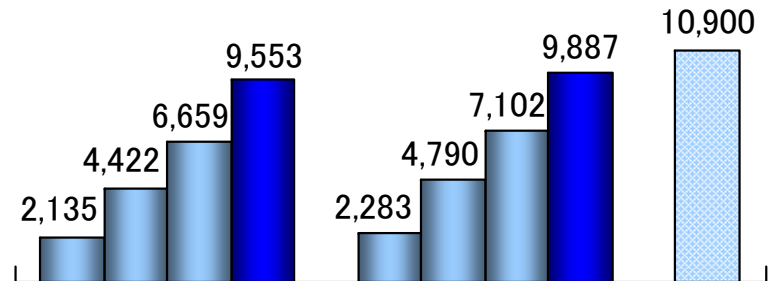
## 受注 : 対前年度 $\Delta 3,398$ 億円の減少

欧米市場の低迷を受け、アジアを中心とした受注競争が激化するなか、タイでGTCC、ベトナムや国内で石炭焚き火力発電プラントを受注したが、台湾、韓国等で大型受注があった前年度を下回った。

### 【ガスタービン受注台数】

- '11年度：23台 (アジア17台、国内6台、北米3台、欧州△3台)
- '12年度：8台 (アジア5台、北米3台)

売上



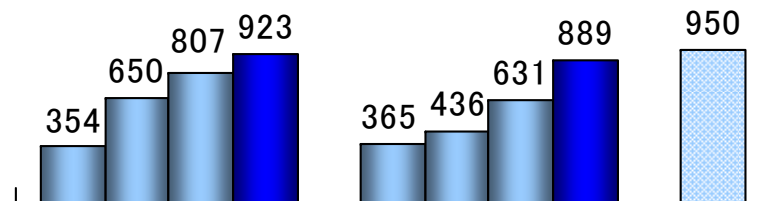
### 【ガスタービン契約残台数 (単独)】

- '11年度末：62台
- '12年度末：45台

## 売上/損益 : 対前年度 +334億円/ $\Delta 34$ 億円の増収減益

- ・売上は、火力発電プラントなどが増加したことにより、前年度を上回った。
- ・損益は、原子力発電プラントの再稼働遅延による影響等により、前年度を下回った。

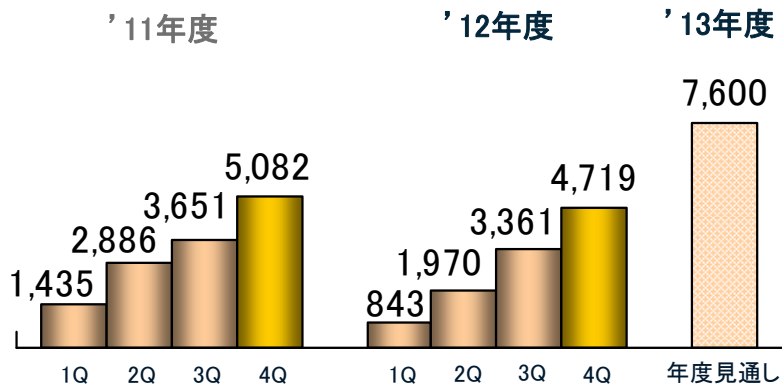
営業損益



# 2012年度決算実績 セグメント別 <機械・鉄構>

(億円・各期の数値は累計)

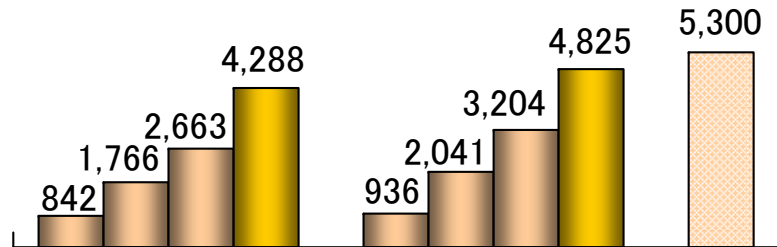
受注



## 受注 : 対前年度 $\Delta 362$ 億円の減少

マレーシア、インドネシア、台湾で交通システム、米国を中心にコンプレッサを受注したが、前年度に大型案件を受注した製鉄機械や化学プラントが減少したため、前年度を下回った。

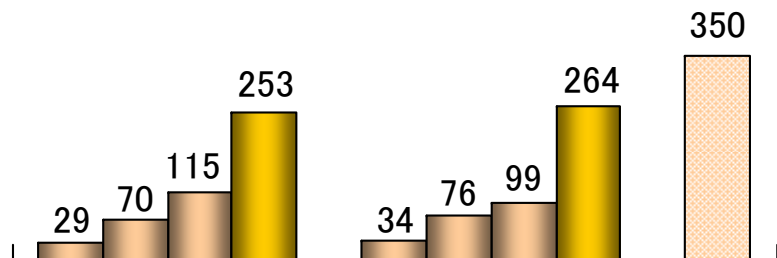
売上



## 売上/損益 : 対前年度 +537億円/+11億円の増収増益

- ・売上は、製鉄機械、コンプレッサ、化学プラント等の増加により、前年度を上回った。
- ・損益は、売上は増加したものの、厳しい競争環境が影響し、微増となった。

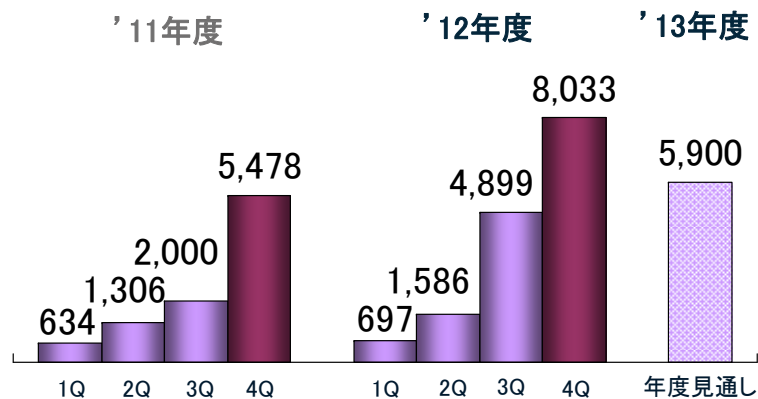
営業損益



# 2012年度決算実績 セグメント別 <航空・宇宙>

(億円・各期の数値は累計)

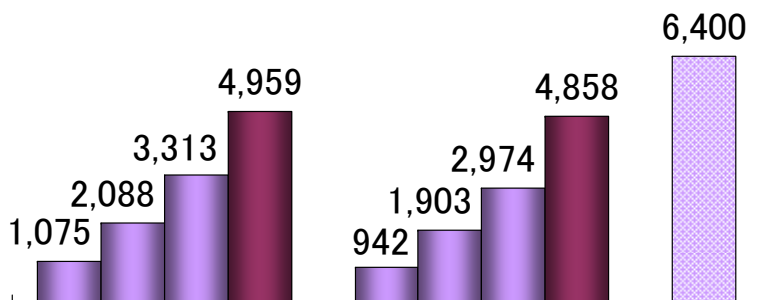
受注



**受注 : 対前年度 +2,555億円の増加**

・民間航空機、防衛関係の増加により、前年度を上回った。

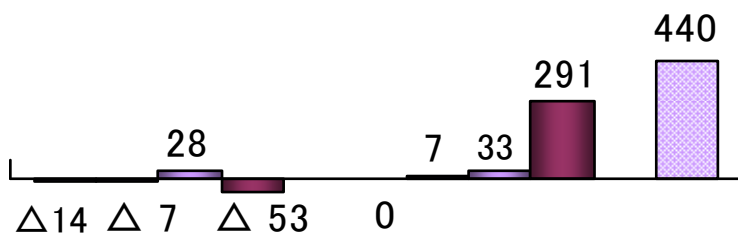
売上



**売上/損益 : 対前年度  $\Delta$ 101億円/+344億円の減収増益**

・売上は、民間航空機、宇宙関係が増加したものの、防衛関係の減少により、前年度を下回った。

営業損益



**【B777 引渡機数】**

'11年度: 83機 (1Q:22機、2Q:19機、3Q:23機、4Q:19機)

'12年度: 90機 (1Q:21機、2Q:21機、3Q:24機、4Q:24機)

**【B787 引渡機数】**

'11年度: 27機 (1Q:7機、2Q:4機、3Q:7機、4Q:9機)

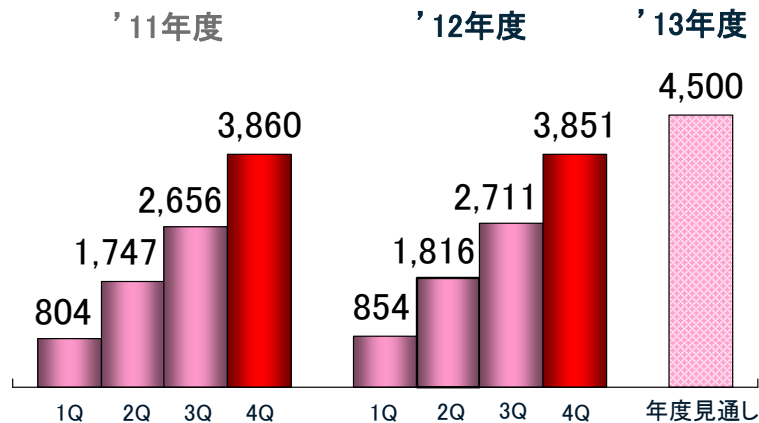
'12年度: 52機 (1Q:11機、2Q:11機、3Q:14機、4Q:16機)

・損益は、民間航空機を中心に採算改善が進捗し、前年度を大幅に上回り、黒字化した。

# 2012年度決算実績 セグメント別 <汎用機・特殊車両>

(億円・各期の数値は累計)

受注

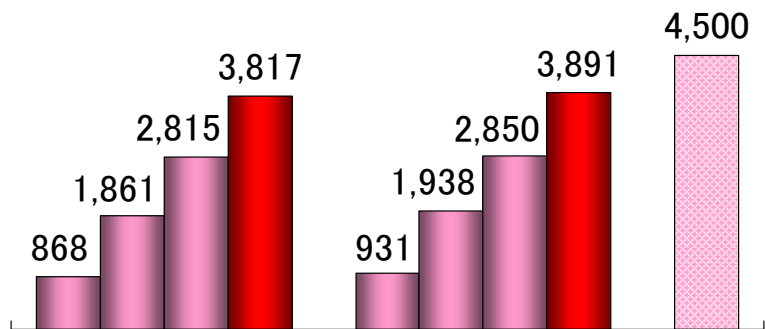


受注 : 対前年度  $\Delta$ 9億円の減少

売上 : 対前年度 +73億円の増加

- ・受注は、中国、北米向けターボチャージャが増加する一方、欧州でエンジンが減少したことなどにより、ほぼ前年度並みとなった。
- ・売上は、ターボチャージャの増加等により、前年度を上回った。

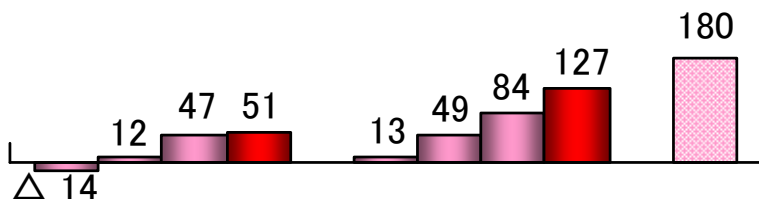
売上



損益 : 対前年度 +76億円の増益

- ・売上増加に伴う増益効果やコストダウン活動の進捗等により、前年度を上回った。

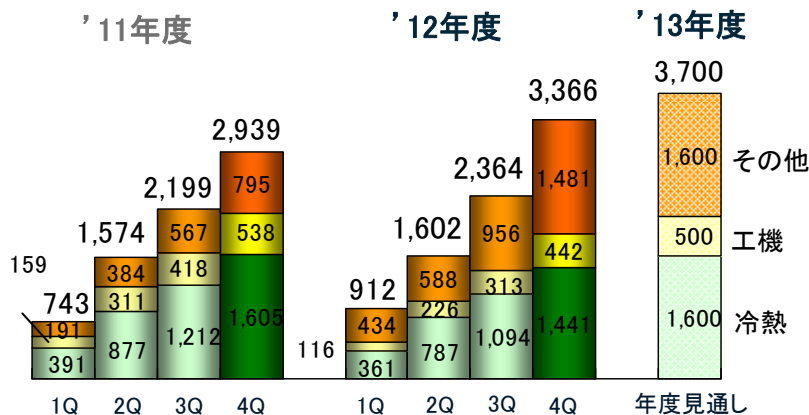
営業損益



# 2012年度決算実績 セグメント別 <冷熱、工機、その他>

(億円・各期の数値は累計)

受注



## 冷熱

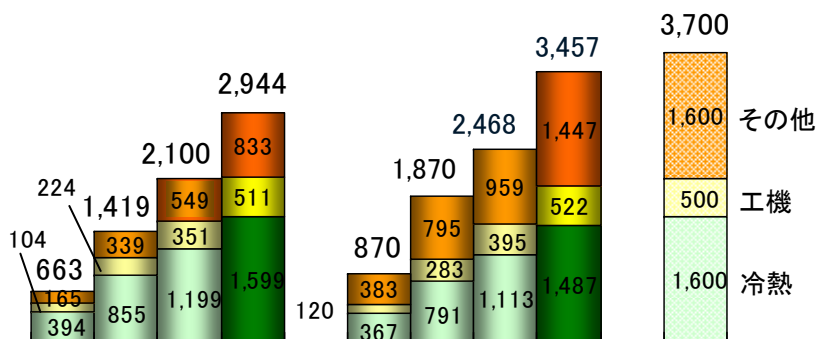
受注：対前年度  $\Delta$ 163億円の減少

売上：対前年度  $\Delta$ 112億円の減少

- ・空調機、カーエアコンの減少により前年度を下回った。

損益：対前年度  $\Delta$ 11億円の減益

売上



## 工機

受注：対前年度  $\Delta$ 95億円の減少

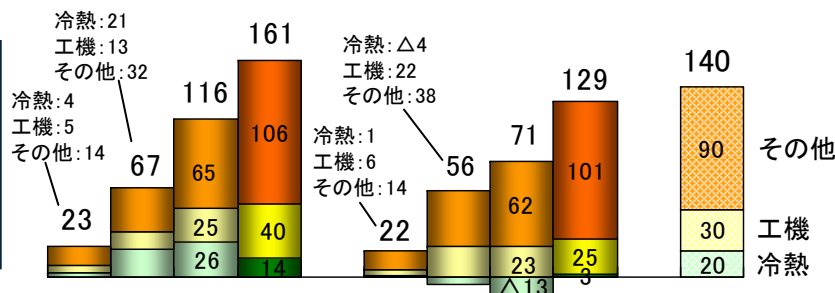
売上：対前年度 +11億円の増加

- ・受注は、中国をはじめとするアジア市場での競争激化のほか、国内の設備投資意欲の減退により、前年度を下回った。

- ・売上は歯車機械を中心に増加し、前年度を上回った。

損益：対前年度  $\Delta$ 15億円の減益

営業損益



## その他

- ・不動産・建設
- ・情報・通信サービス

(単位:億円)

	'11年度末 ('12.3.31)	'12年度末 ('13.3.31)	増減
<b>資産の部</b>			
売上債権	9,680	9,314	△365
たな卸資産	10,534	10,098	△436
その他流動資産	6,174	6,835	+660
流動資産計	26,390	26,248	△141
固定資産計	13,249	13,102	△146
<b>資産合計</b>	39,639	39,351	△288
<b>負債の部</b>			
買入債務	6,511	6,634	+123
前受金	3,992	4,273	+281
その他流動負債	6,643	6,029	△613
流動負債計	17,146	16,938	△208
固定負債計	9,429	8,110	△1,318
<b>負債合計</b>	26,576	25,048	△1,527
<b>純資産の部</b>			
株主資本	12,866	13,655	+789
評価・換算差額等	△315	130	+445
その他(少数株主持分他)	512	515	+2
純資産合計	13,063	14,302	+1,238
<b>負債及び純資産合計</b>	39,639	39,351	△288
有利子負債残高	11,571	10,312	△1,259
自己資本比率	31.7%	35.0%	+3.3pt

## キャッシュ・フロー

(単位: 億円)

	'11年度	'12年度	増減
営業CF	2,003	2,883	+880
投資CF	△ 470	△ 767	△ 296
フリーCF	1,533	2,116	+583
財務CF	△ 1,836	△ 1,542	+293

## 有利子負債

(単位: 億円)

	'11年度末 ('12.3.31)	'12年度末 ('13.3.31)	増減
有利子負債残高	11,571	10,312	△ 1,259

## D/Eレシオ

	'11年度	'12年度	増減
D/Eレシオ*	0.89	0.72	△ 0.17

\* D/Eレシオ : 有利子負債 ÷ 純資産

## Ⅱ. 2013年度業績見通し

---

本資料に記載している業績見通し等の将来に関する記述は、現時点で入手可能な情報に基づき判断したもので、リスクや不確実性を含んでおり、また、当社としてその実現を約束する趣旨のものではありません。従いまして、この業績見通しのみを依拠して投資判断を下すことはお控え下さいますようお願いいたします。実際の業績は、様々な重要な要素により、この業績見通しとは大きく異なる結果となり得ることをご承知おき下さい。実際の業績に影響を与える要素には、当社グループの事業領域をとりまく経済情勢、対ドルをはじめとする円の為替レート、日本の株式相場などが含まれます。



(単位:億円)

	'12年度	'13年度 (見通し)	増減
受注高	30,322	35,500	+5,178
売上高	28,178	31,500	+3,322
営業利益	1,635	1,900	+265
経常利益	1,490	1,600	+110
当期純利益	973	1,000	+27

上記の業績見通しには、(株)日立製作所との火力事業統合による影響額は含んでおりません。

【未確定外貨】 25億ドル、5億ユーロ

【前提為替レート】 1ドル=95円、1ユーロ=120円

# 2013年度業績見通し セグメント別

(単位:億円)

	受 注			売 上			営業損益			
	'12年度 実績	'13年度 見通し	増減	'12年度 実績	'13年度 見通し	増減	'12年度 実績	'13年度 見通し	増減	
船舶・海洋	2,554	3,300	+746	2,258	1,900	△ 358	115	40	△ 75	
原動機	8,953	11,700	+2,747	9,887	10,900	+1,013	889	950	+61	
機械・鉄構	4,719	7,600	+2,881	4,825	5,300	+475	264	350	+86	
航空・宇宙	8,033	5,900	△ 2,133	4,858	6,400	+1,542	291	440	+149	
汎用機・特殊車両	3,851	4,500	+649	3,891	4,500	+609	127	180	+53	
その他	冷熱	1,441	1,600	+159	1,487	1,600	+113	3	20	+17
	工機	442	500	+58	522	500	△ 22	25	30	+5
	その他	1,481	1,600	+119	1,447	1,600	+153	101	90	△ 11
その他	3,366	3,700	+334	3,457	3,700	+243	129	140	+11	
消去または共通	△ 1,155	△ 1,200	△ 45	△ 999	△ 1,200	△ 201	△ 183	△ 200	△ 17	
合計	30,322	35,500	+5,178	28,178	31,500	+3,322	1,635	1,900	+265	

## 1. 研究開発費、減価償却費、設備投資

(単位: 億円)

	'08年度	'09年度	'10年度	'11年度	'12年度	'13年度 見通し
研究開発費	1,013	1,292	1,232	1,214	1,200	1,400
減価償却費	1,538	1,404	1,344	1,262	1,194	1,200
設備投資	1,966	1,771	1,266	1,207	1,188	1,300

## 2. キャッシュ・フロー

(単位: 億円)

	'08年度	'09年度	'10年度	'11年度	'12年度
営業CF	795	1,179	3,378	2,003	2,883
投資CF	△1,565	△1,807	△1,372	△470	△767
フリーCF	△770	△627	2,005	1,533	2,116
財務CF	2,620	△1,052	△1,697	△1,836	△1,542

## 3. 有利子負債、D/Eレシオ

(単位: 億円)

	'08年度	'09年度	'10年度	'11年度	'12年度
有利子負債残高	16,128	14,953	13,256	11,571	10,312
D/Eレシオ	1.26	1.13	1.01	0.89	0.72

## 4. 為替レート

(¥/US\$)

	'08年度		'09年度		'10年度		'11年度		'12年度	
	(2Q)	(年度)	(2Q)	(年度)	(2Q)	(年度)	(2Q)	(年度)	(2Q)	(年度)
売上計上平均レート	107.9	103.2	97.6	95.0	91.9	88.5	81.9	81.0	80.4	83.6
(参考) 期末日レート	103.6	98.2	90.2	93.0	83.8	83.2	76.7	82.2	77.6	94.1

## 5. 人員

(単位:人)

	'08年度	'09年度	'10年度	'11年度	'12年度
(連結) 船舶・海洋	5,035	4,969	4,767	3,966	3,708
原動機	17,296	18,633	19,412	18,754	18,966
機械・鉄構	11,177	10,855	10,324	8,914	8,814
航空・宇宙	9,231	9,679	9,942	9,364	9,513
汎用機・特殊車両	8,519	7,780	9,000	8,709	8,630
その他	16,158	15,753	15,371	18,914	18,582
合計	67,416	67,669	68,816	68,621	68,213
(単独) 合計	33,614	34,139	33,031	32,494	31,111

## 6. 海外地域別売上高

(単位:億円)

	'08年度	'09年度	'10年度	'11年度	'12年度
(連結) 北米	4,140 (12.3%)	3,601 (12.2%)	3,474 (12.0%)	2,960 (10.5%)	3,790 (13.5%)
中南米	2,261 (6.7%)	1,847 (6.3%)	2,008 (6.9%)	1,421 (5.0%)	1,051 (3.7%)
アジア	4,391 (13.0%)	3,907 (13.3%)	3,737 (12.9%)	3,818 (13.5%)	4,576 (16.2%)
中東	2,300 (6.8%)	1,707 (5.8%)	1,026 (3.5%)	687 (2.4%)	475 (1.7%)
欧州	2,962 (8.8%)	2,233 (7.6%)	2,170 (7.5%)	2,257 (8.0%)	2,175 (7.7%)
アフリカ	215 (0.6%)	1,387 (4.7%)	1,692 (5.8%)	516 (1.8%)	234 (0.8%)
大洋州	250 (0.7%)	101 (0.4%)	121 (0.4%)	148 (0.5%)	315 (1.1%)
合計	16,522 (48.9%)	14,786 (50.3%)	14,231 (49.0%)	11,810 (41.9%)	12,619 (44.8%)

## 7. 所在地別セグメント情報

(単位:億円)

		'08年度	'09年度	'10年度	'11年度	'12年度
日本	売上高	31,206	27,665	26,521	26,217	25,656
	営業損益	912	688	965	1,052	1,367
北米	売上高	2,973	2,254	2,269	1,686	2,057
	営業損益	66	△ 31	11	7	132
アジア	売上高	1,203	936	1,232	1,484	1,496
	営業損益	24	9	18	56	89
欧州	売上高	1,669	1,084	1,158	1,309	1,285
	営業損益	28	△ 53	△ 14	△ 15	47
その他	売上高	391	288	276	200	171
	営業損益	27	42	31	18	△ 1
消去または共通	売上高	△ 3,687	△ 2,820	△ 2,421	△ 2,688	△ 2,488
	営業損益	-	-	-	-	-
合計	売上高	33,756	29,408	29,037	28,209	28,178
	営業損益	1,058	656	1,012	1,119	1,635



この星に、たしかな未来を

A red arrow graphic pointing to the right, positioned below the slogan.